

# TUTORAT SANTÉ BORDEAUX

Tutorat des Associations Etudiantes soutenu par l'Université Bordeaux Segalen

Préparation aux Concours Médicaux et Paramédicaux



Médecine



Pharmacie



Maïeutique



Odontologie



Filières  
Paramédicales

Kinésithérapie  
Ergothérapie  
Psychomotricité  
Manip. Radio  
Podologie

## CORRECTION CONCOURS AVRIL 2015 UE10s (PARTIE MORPHOGENÈSE CRANIO-FACIALE)

*Ce corrigé a été réalisé par l'équipe d'UE10s du Tutorat Santé de Bordeaux 2015-2016. Il ne constitue en rien un corrigé officiel et peut donc contenir des ambiguïtés.*

### QCM 1 - A

B. FAUX, cf A

C. FAUX, elles sont **multipotentes**

D. FAUX, migration de façon ventrale entre les **somites et l'ectoderme**  
ou entre les **somites et la corde**

E. FAUX elles sont présentes dès le stade de **blastula**

### QCM 2 - CD

A. FAUX, Les CCNs ont une **grande** capacité migratoire (diapo 17)

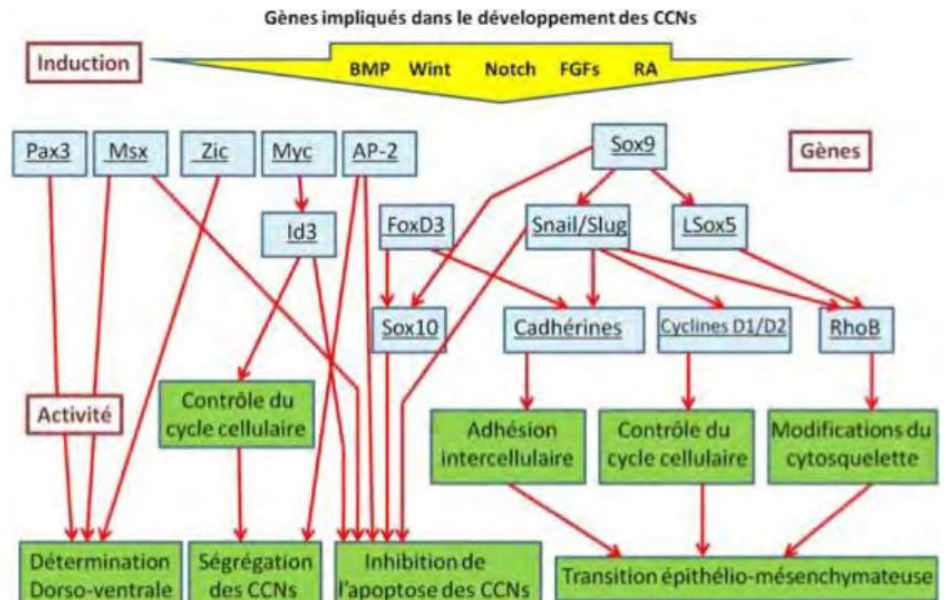
B. FAUX, une transition mésenchymato-épithéliale signifie du  
mésenchyme vers l'épithélium (le prof donne l'exemple du rein). Concernant  
les CCNs c'est une transition **épithélio-mésenchymateuse** avant leur  
migration (cad de l'épithélium vers le mésenchyme).

C. VRAI, cf diapo 17

E. FAUX, c'est l'extrémité **craniale**

### QCM 3 - BCD

A. FAUX, les BMP sont cruciaux pour la spécification de la crête neurale



**QCM 4** – ABCE

**QCM 5** – ABD

D. **AMBIGUË**, Sox9 y participe indirectement.

**QCM 6** – E

- **Céphalique** : fournissent la majeure partie du tissu mésenchymateux, squelette crânien, la totalité du système nerveux central et la quasi-totalité du système sensitif.

- **Vagale** : fournissent le système nerveux entérique

- **Troncale** : fournissent des mélanocytes, les ganglions sympathiques et sensitifs, les cellules de la médulla de la glande surrénale.

- **Lombo-sacrée** : fournissent le système nerveux intestinal du niveau lombo sacré.

**QCM 7** – ACD

B. FAUX, le prosencéphale présente 2 vésicules : télencéphale et diencephale

**QCM 8** – CE

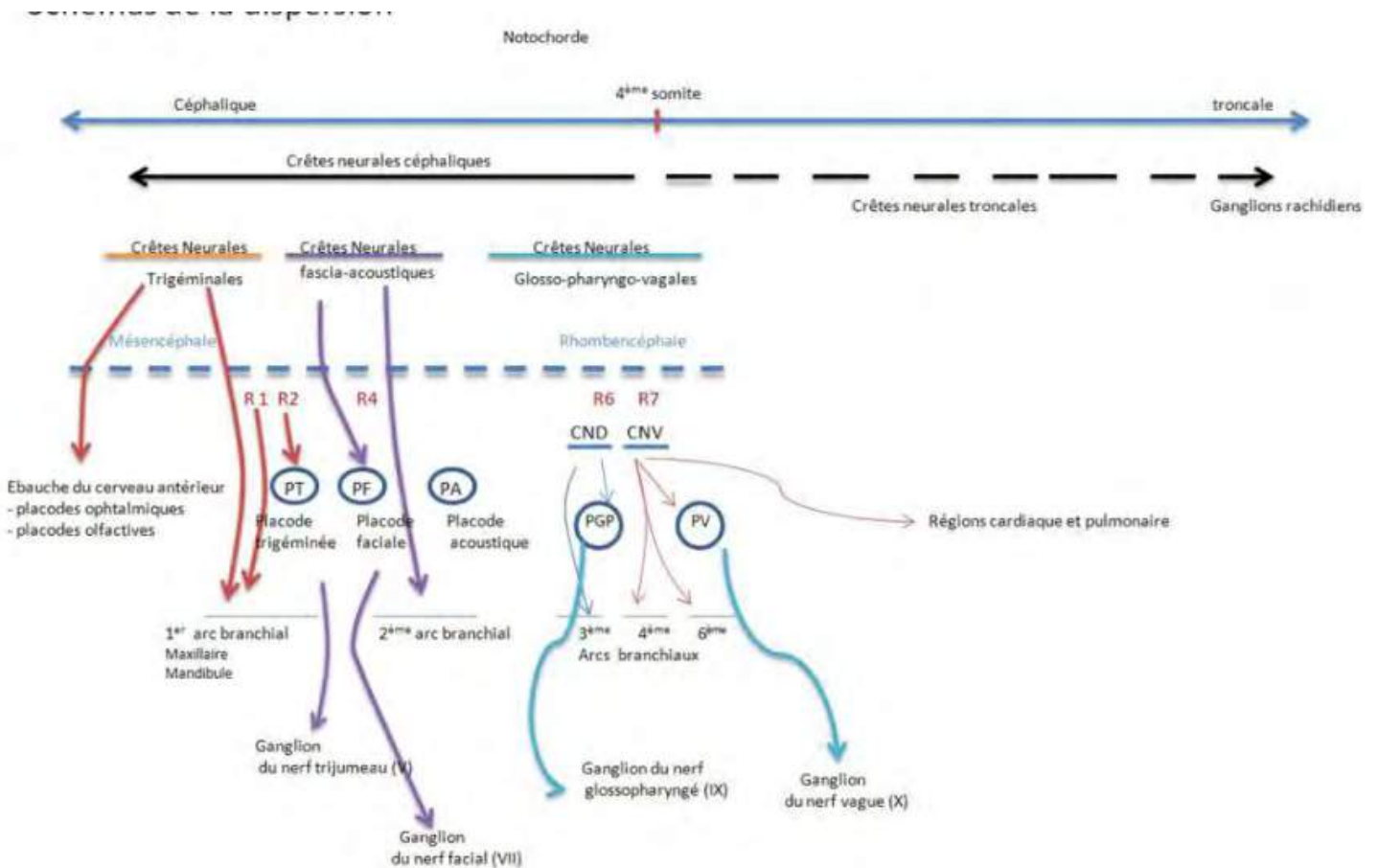
A. FAUX, la proposition est vraie sauf que c'est la partie ANTERIEURE du cou.

B. FAUX, donnent la quasi-totalité du massif osseux crânien exceptée l'os OCCIPITAL et la partie POSTERIEUR du sphénoïde

D. FAUX, cf item C

### QCM 9 - BCD

- A. FAUX, elles appartiennent au groupe céphalique
- E. FUX, cf D



### QCM 10 – BD

- A. FAUX, c'est une structure transitoire
- C. FAUX, est situé dans la région céphalique
- E. FAUX, participe à la formation de nombreux éléments de la face et du cou

### QCM 11 – ACE

- B. **AMBIGUË**, car une fois il précise 5 paires, et une autre fois non dans son diapo

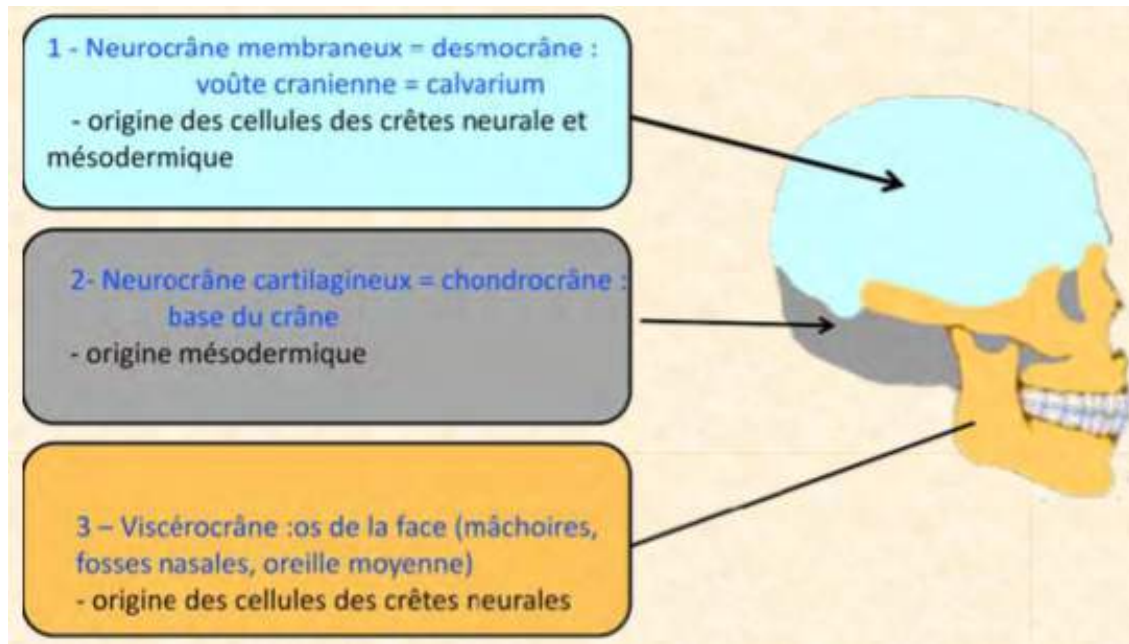
### QCM 12 - CDE

- A. FAUX, il dérive du **premier** arc pharyngé
- B. FAUX, le stapes dérive du **deuxième** arc pharyngé

### QCM 13 - ACD

- A. VRAI, bourgeon fronto-nasal = bourgeon naso-frontal donne la pyramide nasale via bourgeon nasal interne + bourgeon nasal externe
- B. FAUX, gouttière lacrymo-nasale = BFN + bourgeon **maxillaire**
- E. FAUX, commissure labiale = Bmax + **Bmand**

**QCM 14 - A E**



E. AMBIGUË, dissocier neurocrâne cartilagineux de membraneux ? tentée de mettre vrai, mais d'un côté sur la diapo il y a écrit neurocrâne membrane = desmocrâne, donc si c'est la même chose c'est que ce n'est pas « à l'origine de » mais juste un synonyme.

**QCM 15 - BD**

- A. FAUX, cartilage de Meckel = tuteur pour la croissance mandibulaire
- C.E. FAUX, complètement hors sujet

Les cartilages secondaires (avec ossification enchondrale) sont au nombre de 4 : coronoïdien, condylien, angulaire et symphyse mentonnière .

**QCM 16 - ACDE**

- A. VRAI, disparaissent au stade de cupule âgé
- B. FAUX, le RE se forme au stade de **cupule âgé**

**QCM 17 - CD**

- A. FAUX, La fixation du  $\text{Ca}^{2+}$  par la calbindine et les annexines se fait à **l'intérieur** des améloblastes à bordure plissée.
- B. FAUX, ATTENTION ! Passage du  **$\text{Ca}^{2+}$** , le  $\text{Na}^+$  n'a aucun rapport !!
- E. FAUX, Les phosphatases dans la matrice de l'émail sont indispensables pendant la phase de maturation de l'émail.

**QCM 18 - C**

- A. FAUX, pas seulement, aussi SHH ou FGF8
- B. FAUX, Il est appelé noeud de l'émail **primaire**
- D. FAUX, C'est le noeud de l'**émail secondaire** qui est responsable de la morpho dentaire. Les centres de signalisation permettent le bourgeonnement épithéliale a/n de la lame dentaire pr former la placode

**QCM 19** - ABCD

**QCM 20** - ACDE

- B. FAUX, il se forme en même temps que l'édification radiculaire
- E. VRAI, via balance ostéoclastes/ostéoblastes

**QCM 21** - BC

- A. FAUX, cf B
- D. FAUX, ils ne sont pas forcément durs : la gencive et le desmodonte sont des tissus mous.

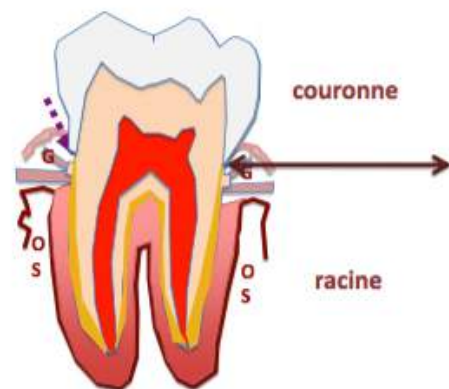
**4 tissus parodontaux:**

**Cément**

**Os alvéolaire**

**Ligament dento-alvéolaire**

**Gencive libre**



**QCM 22** - ACD

- B. FAUX, Elles sont issues de la **papille ectomésenchymateuse**
- E. FAUX Attention !! TGF $\beta$ 1 **ET** fibronectine = 2 facteurs indispensables impliqués ds la régulation de l'odontogenèse. Rappelez-vous les différentes expériences détaillées en cours !