

# TUTORAT SANTÉ BORDEAUX

Tutorat des Associations Etudiantes soutenu par université BORDEAUX

## Préparation aux Concours Médicaux et Paramédicaux



Médecine



Pharmacie



Maïeutique



Odontologie



Filières Paramédicales

Kinésithérapie  
Ergothérapie  
Psychomotricité  
Manip. Radio  
Podologie

# UE10S - Correction concours 2015/2016

### QCM 1 : BD

- A) FAUX : la réponse est dans le titre du QCM : « caractère multipotent des CCNs », elles vont s'essaimer dans tout l'embryon et seront à l'origine d'une grande diversité phénotypique.  
B) VRAI : les CCNs sont à l'origine des mélanocytes, cellules pigmentaires que l'on peut retrouver dans l'épiderme, les yeux ou encore l'oreille.  
C) FAUX : aucun rapport.  
D) VRAI.  
E) FAUX : encore une fois dans le titre : elles sont multipotentes ! (#MerciBruno)

### QCM 2 : BD

- A) FAUX : les CCNs d'origine céphalique fournissent la totalité du système nerveux central.  
B) VRAI : Il s'agit des BMP 2/4/5/8.  
C) FAUX : cf item B.  
D) VRAI : texto de la diapo.  
E) VRAI : cf item D : elles s'expriment tout le long de l'axe dorsal cranio-caudal de l'embryon.

### QCM 3 : CD

À apprendre bêtement par cœur désolé ...

### QCM 4 : BD

- A) FAUX : Des marqueurs moléculaires ont permis de déterminer la destinée des cellules issues des différents rhombomères, ainsi nous obtenons :  
Rhombomère 1 et 2 → 1<sup>er</sup> Arc Pharyngé  
Rhombomère 3 et 5 → Mort par apoptose  
Rhombomère 4 → 2<sup>ème</sup> Arc Pharyngé  
B) VRAI.  
C) FAUX : les cellules du rhombomère 3 meurent par apoptose.

- D) VRAI.
- E) FAUX.

#### QCM 5 : ABCD

- A) VRAI : Les CCNs qui l'envahissent sont à l'origine de tous les tissus dentaires excepté l'émail (qui lui est d'origine épithéliale).
- B) VRAI : c'est notamment le cas dans la maladie de Di George qui associe absence de thymus, parathyroïde et thyroïde, tous 3 dérivés de la 3<sup>ème</sup> poche entoblastique.
- C) VRAI : Des CCNs de la jonction céphalo-troncale sont à l'origine de cellules cardiaque et aortique. De plus la maladie de Di George est également un exemple de neurocristopathie affectant le cœur.
- D) VRAI : c'est le cas dans la phéocromocytome qui a une incidence maximale au niveau des Medullosurrénales.
- E) FAUX : cf au-dessus.

#### QCM 6 : BC

- A) FAUX : Chez le poisson : double fonction oropharyngée : alimentation (1<sup>er</sup> arc pharyngé à l'origine du maxillaire et de la mandibule) + oxygénation du sang (autres arcs pharyngés à l'origine des branchies). Chez l'Homme : rôle plus complexe, à l'origine de très nombreuses structures de la face et du cou.
- B) VRAI : cf item A.
- C) VRAI.
- D) FAUX.
- E) FAUX : un sacré vanneur ce Bruno !

#### QCM 7 : BDE

- A) FAUX : l'appareil pharyngé est une structure transitoire.
- C) FAUX : l'appareil pharyngé participe à la formation de la face et du cou.
- D) VRAI : l'appareil pharyngé participe à la formation des mâchoires avec le 1<sup>er</sup> arc branchial.
- E) VRAI : l'appareil pharyngé participe à la formation de l'os hyoïde avec les 2<sup>ème</sup> et 3<sup>ème</sup> arcs branchiaux.

#### QCM 8 : ACD

- A) VRAI : la fente labio-palatine est la plus fréquente, avec une prévalence de 1/1500 à 1/2500.
- BE) FAUX : si on a une fente, c'est qu'il y a une absence de fusion et pas un excès, il y a aussi la possibilité qu'il y ait un défaut de volume des bourgeons.

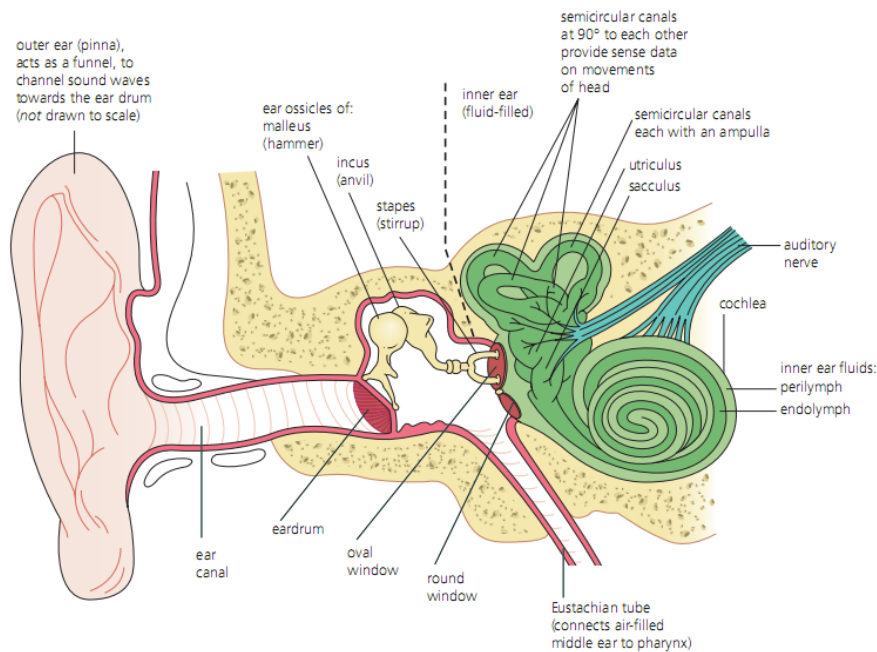
#### QCM 9 : ACE

- B) FAUX : les glandes parathyroïdes inférieures se forment à partir de la 3<sup>ème</sup> poche pharyngée, ceci est dû à sa migration caudale due à la flexion cervicale lors de l'embryogenèse, c'est ainsi que la 3<sup>ème</sup> poche forme la parathyroïde inférieure alors que la 4<sup>ème</sup> poche forme la parathyroïde supérieure.
- C) VRAI : la 5<sup>ème</sup> poche donne le corps ultimo-branchial, à l'origine des cellules parafolliculaires pour la formation de la glande thyroïde.

#### QCM 10 : ABCDE

- D) VRAI : les osselets de l'ouïe se forment dans l'oreille moyenne, le premier arc donne à son extrémité : le *malleus* et l'*incus* alors que le deuxième arc forme le *stapes*.

## E) VRAI



### QCM 11 : ABC

Voir diapo arc pharyngé diapo 133

### QCM 12 : ABCDE

Voir diapo arc pharyngés diapo 134

### QCM 13 : D

### QCM 14 : BC

A) FAUX : le processus styloïde étant proche du foramen stylo mastoïdien, lieu de sorti du nerf facial (VII) est donc issu du 2<sup>ème</sup> arc Pharyngé.

D) FAUX : ce sont les cartilages laryngés qui dérivent de l'appareil pharyngé, plus précisément au niveau des 4<sup>ème</sup> et 6<sup>ème</sup> arcs.

E) FAUX : il n'en parle pas dans son cours donc on présume, que ces cartilages ne dérivent pas de l'appareil pharyngé.

### QCM 15 : AC

A) VRAI : Permet l'articulation à proprement parler.

B) FAUX : Cartilage du 1<sup>er</sup> arc pharyngé.

C) VRAI : Permet l'insertion de certain muscles masticateurs.

D) FAUX : Cartilage se situant sous le cartilage thyroïde dans la région du cou.

E) FAUX : Cartilage de la région du cou formant la pomme d'Adam.

### QCM 16 : ABCE

A) VRAI : par <3.

B) VRAI : logique car la mandibule sert notamment à la mastication.

C) VRAI : Les muscles masticateurs dérivent bien du 1<sup>er</sup> arc.

D) FAUX : On parle de tubercule articulaire ou tubercule temporal.

E) VRAI.

**QCM 17 : ABDE**

- A) VRAI : on trouve dans les élévateurs, les muscles temporaux et Masséter notamment. Ce sont des muscles masticateurs, ils dérivent bien du 1<sup>er</sup> Arc.
- B) VRAI : Toujours lié aux muscles masticateurs et donc issus du 1<sup>er</sup> Arc. Or le nerf du 1<sup>er</sup> Arc est le Trijumeau. Aaah les Arcs Pharyngés, ça sert à quelque chose finalement.
- C) FAUX : Cf item B.
- D) VRAI : Mouvement uniquement de la mandibule par rapport au temporel.
- E) VRAI : Back to UE5.

**QCM 18 : E**

- A) FAUX : L'ensemble de ses faisceaux dérivent du 1<sup>er</sup> Arc.
- B) FAUX : Ses insertions sont = Sphénoïde / Fovéa Condylonnaire / Disque articulaire.
- C) FAUX : Cf item B.
- D) FAUX : Cf item B.
- E) VRAI : En effet il tire la mandibule vers l'avant, ce qui est un des mouvements produits lors de la circumduction.

**QCM 19 : BDE**

- A) FAUX : L'innervation des peauciers est issue du 7 (2<sup>ème</sup> arc).
- B) VRAI.
- C) FAUX : Ce sont les muscles du sourire ! CHEESE.
- D) VRAI : Ceci est lié à l'évolution, on ne peut orienter notre pavillon, contrairement à certains animaux.
- E) VRAI : Comme tous les muscles peauciers d'ailleurs.

**QCM 20 : ABCD**

- A) VRAI : En effet il peut y avoir coupure de l'orbiculaire de la bouche notamment, qui est un muscle du second arc.
- B) VRAI.
- C) VRAI : Tout est écrit dans l'item.
- D) VRAI : Même principe qu'en A.
- E) FAUX : Les dents peuvent être affectées s'il y a une fente, c'est logique.

**QCM 21 : ACE**

- A) VRAI : ThyroHyoïdien / SternoHyoïdien / SternoThyroïdien / OmoHyoïdien.
- B) FAUX.
- C) VRAI.
- D) FAUX : Cf item C.
- E) VRAI : Il peut être réalisé au-dessus, en dessous ou dans l'isthme thyroïdien. En générale il est réalisé sous cet isthme. Voilà, t'as plus qu'à t'entraîner sur tes potes !

**QCM 22 : A**

- A) VRAI : l'artère faciale est une des 6 collatérales de l'ACE.
- B) FAUX : elle vascularise les éléments superficiels de la face.
- C) FAUX : elle donne plusieurs branches dans la face, parmi lesquelles l'artère sous-mentale, les artères labiales supérieure et inférieure ou encore l'artère angulaire.
- D) FAUX : déjà, l'artère optique n'existe pas. L'artère faciale s'anastomose avec l'artère ophtalmique, via l'artère angulaire.
- E) FAUX : la vascularisation des dents se fait via les artères alvéolaires inférieure, antérieure, postéro-supérieure et supérieure qui sont des branches de l'artère maxillaire.

**QCM 23 : BCE**

- A) FAUX : le trijumeau est issu du 1er arc ; c'est le facial qui est issu du 2ème.
- B) VRAI : sensitif + moteur = mixte.
- C) VRAI.
- D) FAUX : c'est le facial qui commande la mimique, le trijumeau commande (notamment) les muscles masticateurs.
- E) VRAI : via la branche linguale du tronc postérieur du nerf mandibulaire. Attention ce sont les fibres gustatives du VII bis via la corde du tympan !!!

**QCM 24 : AE**

- A) VRAI (les nerfs brachiaux sont mixtes, leur racine sensitive possède un/deux renflements ganglionnaires, il s'agit du V, VII, IX et X).
- B) FAUX : il est aussi sensitif.
- C) FAUX : Le VII a une fonction sensitive pour le tympan, le MAE et la conque de l'oreille. C'est le V (V3 plus précisément) qui donne la sensibilité de la face.
- D) FAUX : Fonction motrice de la langue assurée par l'hypoglosse XII.
- E) VRAI : le zygomatique est un des peauciers, son innervation motrice est donc assurée par le VII.

**QCM 25 : ABCDE**

- A) VRAI : les constricteurs du pharynx dérivent bien du 4ème arc.
- B) VRAI.
- C) VRAI.
- D) VRAI : 3 constricteurs du pharynx : supérieur, moyen, inférieur.
- E) VRAI : innervation motrice du pharynx par les plexus pharyngés supérieur et inférieur, issus d'une réunion de fibres venant du X et XI.

**QCM 26 : ABC**

- A) VRAI : les cartilages du larynx dérivent du 4ème et 6ème arcs.
- B) VRAI.
- C) VRAI (au niveau de C4 on a l'os hyoïde, au niveau de C6 le cartilage cricoïde).
- D) FAUX : les cordes vocales sont tendues entre le cartilage thyroïde (en avant) et le cartilage aryénoïde (en arrière).
- E) FAUX : le nerf laryngé inférieur est uniquement moteur (pour les muscles du larynx), alors que le nerf laryngé supérieur est essentiellement sensitif avec une petite branche motrice.

**QCM 27 : BCD**

- A) FAUX : Il se forme dès la 4ème semaine de développement.
- B) FAUX : dialogue entre épithélium et un tissu conjonctif mésenchymateux.
- C) VRAI.
- D) VRAI : l'épithélium odontogène se dédouble en lames vestibulaire et dentaire. La lame dentaire permet la formation des placodes dentaires, qui sont les futurs germes dentaires.
- E) FAUX : L'épithélium odontogène est issu du 1er arc.

**QCM 28 : CD**

- A) FAUX : Au stade de cloche, il y a 4 strates cellulaires (EDE, RE, SI et EDI).
- B) FAUX : Le nœud de l'émail primaire apparaît au stade de bourgeon, disparaît au stade de cupule âgée, il n'est donc pas présent au stade de cloche.
- C) VRAI.
- D) VRAI : notamment en odontoblastes.

E) FAUX : la GEH a un rôle dans la dentinogenèse radulaire, la cémentogenèse mais pas dans la formation de la couronne.

**QCM 29 : ACD**

- B) FAUX : pas les odontoblastes.
- E) FAUX : pleins de points communs !!!

**QCM 30 : BCE**

- A) FAUX : dans la radiculogenèse.
- B) VRAI : voir A.
- C) VRAI : c'est la zone d'accolement entre EDE et EDI.
- D) FAUX : pas totalement, l'innervation et la vascularisation communique avec le reste.

**QCM 31 : BC**

- A) FAUX : la racine pousse un peu d'abord
- C) VRAI : temporaire et définitive.
- D) FAUX : pas les dents de sagesse, ni les canines, ni les PM et ni la 2<sup>ème</sup> molaire
- E) FAUX : 32 c'est la denture temporaire qui a 20 dents.

**QCM 32 : ABE**

- C) FAUX : l'organe de l'émail c'est ce qui a donné la dent donc il ne disparaît pas, c'est le tissu épithélial au dessus de la dent qui disparaît lors de l'émergence
- D) FAUX : quand elle n'est pas encore terminée
- E) FAUX : elle émerge quand même !

**QCM 33 : BD**

- A) FAUX : double faute, l'émail est une STRUCTURE et il n'est ni vascularisé, ni innervé et acellulaire !
- C) FAUX : améloblastes qui viennent de l'EDI.
- E) FAUX : pas pour la dent de sagesse.

**QCM 34 : ADE**

- B) FAUX : la formation de la racine continue même après éruption de la dent.
- C) FAUX : ce sont les ostéoblastes qui portent le facteur.

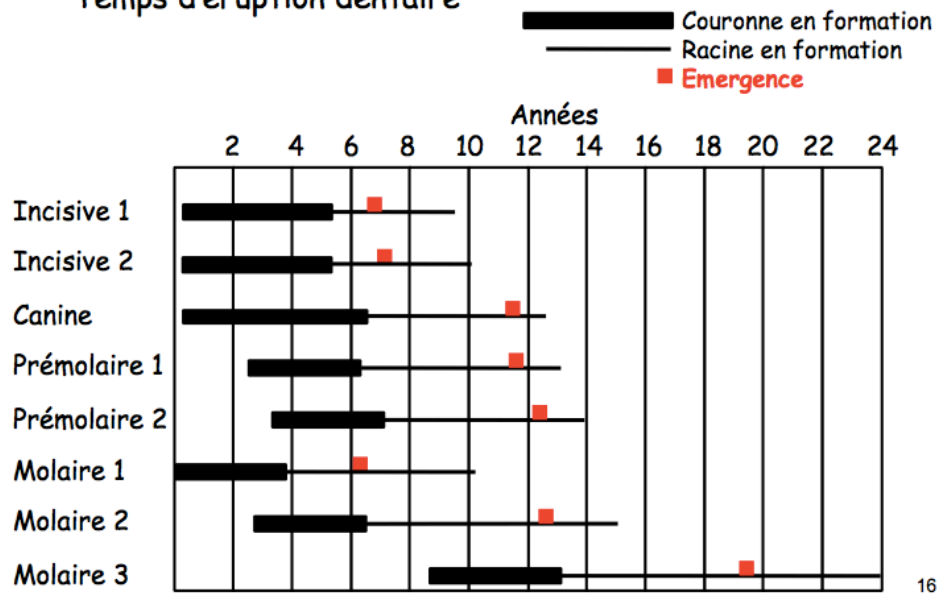
**QCM 35 : AE**

- B) FAUX : les dents définitives sont formées à partir des lames dentaires SECONDAIRES.
- C) FAUX : l'apexogenèse continue même après l'émergence clinique de la dent.
- D) FAUX : comme il n'y a pas de prémolaire en denture temporaire, la 1<sup>ère</sup> molaire temporaire donne la 1<sup>ère</sup> prémolaire définitive et la 2<sup>ème</sup> molaire temporaire donne la 2<sup>ème</sup> prémolaire définitive et les 3 molaires définitives. Elle vient donc la 2<sup>ème</sup> molaire temporaire.
- E) VRAI : 4 ans sur le schéma donc environ 3. ☺

**QCM 36 : E**

- E) VRAI : héli-arcade inférieure droite = quadrant 4, pas de dent de sagesse donc de 1 à 7.

## Temps d'éruption dentaire



#maellephotographe