



UNIVERSITE DE LA POLYNESIE FRANCAISE  
UNIVERSITE BORDEAUX

**ANNÉE UNIVERSITAIRE 2017-2018**

**UE8s+9s**

Durée de l'épreuve : 30 minutes

Mardi 24 avril 2018 de 8h30 à 9h00, pour les 1/3 temps de 8h30 à 9h10

Ce sujet comporte 8 pages (celle-ci incluse) réunissant 25 QCM.

Assurez-vous qu'il est complet.

Pour chaque question, cochez la (ou les) proposition(s) juste(s).

QCM 1 : Les points d'ossification secondaires de l'os coxal sont :

- A. la tubérosité ischiatique
- B. l'épine iliaque postéro-supérieure
- C. l'ilium
- D. l'ischium
- E. l'épine ischiatique

QCM 2 : A propos de l'articulation sacro-iliaque

- A. dans les 2/3 supérieurs des articulations sacro-iliaques, la surface articulaire de l'os coxal est concave
- B. dans le 1/3 inférieur des articulations sacro-iliaques, la surface articulaire de l'os sacral est concave
- C. les surfaces articulaires des articulations sacro-iliaques ont une forme de croissant à concavité antéro-inférieure
- D. la tubérosité iliaque et la fosse criblée correspondent au centre de courbure de la concavité des surfaces articulaires de l'articulation sacro-iliaque
- E. la capsule articulaire de l'articulation sacro-iliaque est épaisse

QCM 3 : A propos du bassin

- A. Les détroits supérieur et inférieur délimitent le petit pelvis
- B. La cavité pelvienne contient les organes génitaux internes, les orifices des appareils génito-urinaire et intestinal
- C. Le pelvis a une double fonction de transmission des contraintes mécaniques et de soutien des organes abdomino-pelviens
- D. L'uretère traverse le diaphragme uro-génital pour gagner le périnée superficiel chez la femme et la base du pénis chez l'homme
- E. La cavité pelvienne contient l'essentiel des organes de la reproduction de la femme et de l'homme

QCM 4 : A propos du bassin osseux

- A. L'épine iliaque antéro-supérieure est un repère anatomique clinique important
- B. La grande incisure ischiatique laisse passer le nerf fémoral et les vaisseaux glutéaux
- C. La petite incisure ischiatique laisse passer le muscle obturateur interne
- D. Il existe six points d'ossification secondaire destinés à: la crête iliaque, l'épine iliaque antéro-inférieure, l'épine ischiatique, la tubérosité de l'ischium, l'angle du pubis, et le tubercule du pubis

E. Les biopsies de moelle osseuse sont réalisées sur la ligne arquée  
QCM 5 : A propos du muscle piriforme

- A. C'est un muscle aplati, triangulaire à base médiale
- B. Il s'insère sur la face dorsale des deuxième, troisième et quatrième vertèbres sacrées
- C. Le muscle sort du petit bassin à travers la grande incisure ischiatique
- D. Son tendon adhère au tendon de terminaison du muscle jumeau inférieur
- E. Il est rotateur externe et adducteur de la cuisse

QCM 6 : A propos du périnée

- A. Le périnée est l'ensemble des parties molles situées au-dessus du diaphragme pelvien
- B. Le périnée est limité latéralement par les branches ischio-pubiennes et les tubérosités iliaques
- C. Le périnée uro-génital et le périnée anal sont séparés par une ligne bi-tubérositaire ischiatique
- D. Le périnée postérieur est traversé par l'urètre chez l'homme et chez la femme
- E. les structures embryologiques sont similaires chez l'homme et la femme

QCM 7 : A propos des artères du bassin

- A. L'artère sacrale médiane, branche de l'artère iliaque interne, vascularise le pelvis
- B. L'artère iliaque interne est en rapport avec le nerf obturateur
- C. L'artère ombilicale vascularise la vessie
- D. L'artère du conduit déférent naît, le plus souvent, de l'artère obturatrice
- E. L'artère pudendale externe donne l'artère rectale inférieure

QCM 8 : A propos de l'artère iliaque externe

- A. Elle mesure 5 cm de long
- B. Elle se termine sous le ligament inguinal
- C. Elle donne l'artère épigastrique supérieure
- D. Sa branche circonflexe iliaque profonde s'anastomose avec l'artère ilio-lombaire
- E. Sa branche épigastrique donne un rameau pour le ligament rond

QCM 9 : A propos des lymphatiques pelviens

- A. Les lymphocentres pelviens sont sous péritonéaux
- B. Les lymphonœuds iliaques externes reçoivent des collecteurs vésicaux
- C. Les lymphonœuds glutéaux constituent les lympho-nœuds iliaques internes
- D. Les lymphonœuds subaortiques sont situés contre les vaisseaux iliaques

E. Les lymphonœuds iliaques communs se drainent vers les nœuds iliaques externes et internes

QCM 10 : A propos de l'innervation pelvienne et périnéale

- A. Le plexus lombaire participe à l'innervation du bassin
- B. Le plexus sacral participe à l'innervation du bassin
- C. Le plexus pudendal innerve les ovaires
- D. Le plexus pudendal est formé des racines S2,S3 , S4
- E. Le plexus pudendal donne le nerf anal supérieur

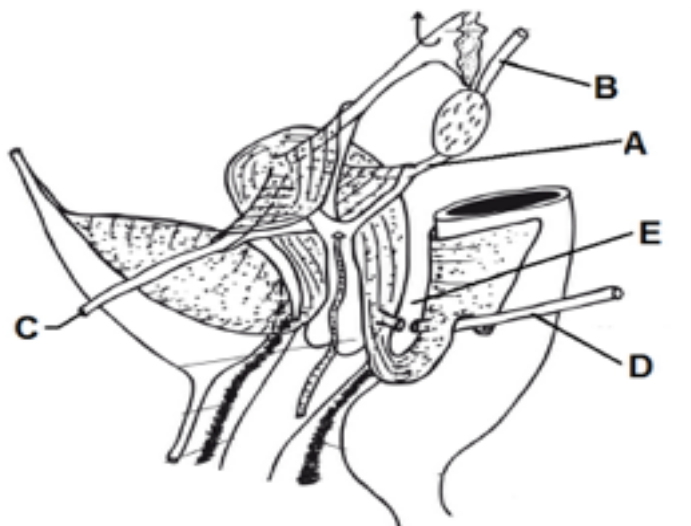
QCM 11 : A propos du nerf pudendal

- A. Il traverse la petite incisure ischiatique
- B. Il passe dans le canal obturé
- C. Il donne 2 branches collatérales le nerf anal inférieur et le nerf périnéal
- D. Il donne 1 branche terminale, le nerf dorsal du pénis ou du clitoris
- E. Il innerve les muscles transverses profonds

QCM 12 : A propos de l'utérus

- A. Le corps de l'utérus est aplati dans le sens ventro-dorsal
- B. La face dorsale de l'utérus est recouverte de péritoine.
- C. L'utérus est formé de 3 tuniques qui sont, de l'extérieur vers la cavité utérine : la séreuse, la muqueuse, et la musculuse
- D. L'antéversion de l'utérus est de 30°
- E. A l'état normal, le fond utérin ne dépasse pas le bord supérieur de la symphyse pubienne

QCM 13 : A propos des moyens de fixité de l'utérus



- A. Ligament utéro-ovarien.
- B. Ligament rond.
- C. Ligament rond.
- D. Ligament utéro-lombaire.
- E. Cul de sac recto-utérin.



QCM 14 : A propos de la vascularisation de l'utérus

- A. La vascularisation artérielle de l'utérus est assurée par 3 artères anastomosées
- B. L'artère utérine naît de l'artère iliaque commune
- C. L'artère utérine se divise en 3 rameaux terminaux dont un qui s'anastomose avec l'artère tubaire médiale.
- D. Les veines utérines forment 2 courants
- E. Le courant accessoire comprend une veine satellite de l'artère pré-urétérique et une autre rétro-urétérique.

QCM 15 : A propos du vagin

- A. Au repos, le vagin est convexe en avant
- B. La longueur moyenne d'un vagin est de 12 cm
- C. Le vagin est vascularisé en partie par l'artère rectale moyenne
- D. Le segment proximal est séparé du rectum par le corps périnéal tendineux
- E. L'extrémité supérieure du vagin est suspendue à la paroi pelvienne par les ligaments utéro-sacrés

QCM 16 : A propos de l'ovaire

- A. A l'âge adulte, l'ovaire est aplati et mesure 4 cm de long sur 2 de large
- B. A la ménopause la structure de l'ovaire est fibreuse et irrégulière.
- C. La face médiale répond aux structures de l'appareil digestif.
- D. Le ligament tubo-ovarien ou suspenseur de l'ovaire surcroise les vaisseaux iliaques externes.
- E. Le mésovarium est l'un des ligaments permettant de fixer l'ovaire

QCM 17 : A propos des trompes

- A. L'ampoule tubaire est la partie la plus mobile de la trompe de par sa grande compliance.
- B. Le bord mésosalpingien est en rapport avec les arcades vasculaires et nerveuses et les vestiges embryonnaires
- C. Lorsque l'ovocyte est éjecté de l'ovule les franges infandibulaires deviennent érectiles, permettant la captation de l'ovocyte
- D. L'arcade ovarique donne des artérioles tubaires qui se portent uniquement sur la face ventrale de la trompe
- E. L'innervation est la même que pour l'ovaire: elle vient du plexus ovarien et du plexus hypogastrique

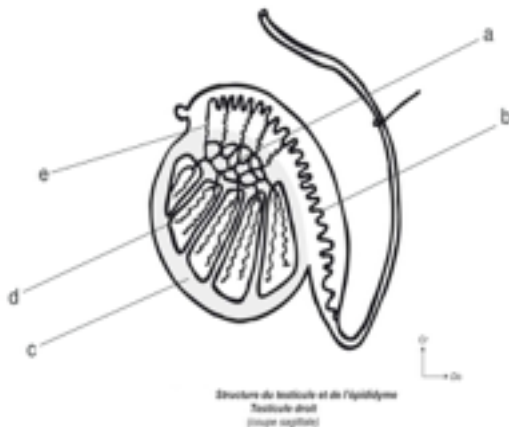
QCM 18 : A propos des glandes mammaires

- A. Elles sont d'origine mésodermique et se développent à partir du bourgeon mammaire primitif.
- B. La bande mammaire disparaît en position caudale pour ne laisser qu'un bourgeon mammaire préthoracique.
- C. Les glandes de lactation dérivent des glandes sudoripares.
- D. A 10 ans le mamelon se surélève, l'aréole se pigmente à 13 ans et à 18 ans la glande devient sphérique.
- E. Au 1er mois des cordons s'enfoncent dans les mésenchymes, puis se creusent aux 4eme mois pour donner les canaux galactophores.

QCM 19 : A propos des glandes mammaires

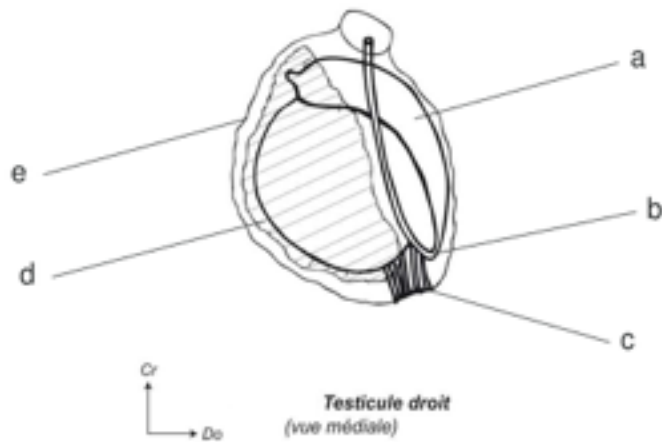
- A. Les ligaments de Cooper sont des lames conjonctives (crêtes) qui fixent la glande mammaire au derme.
- B. Les lobes de la glande mammaire se drainent dans des canaux galactophores abouchant à la base du mamelon.
- C. L'homme n'a pas de glande mammaire.
- D. Le fascia superficiel est un moyen de fixation de la glande mammaire.
- E. Le muscle mamillaire est vascularisé par des branches du réseau antérieur cutanéoglandulaire.

QCM 20 : A propos du testicule



- A- a : Rete testis
- B- b : Tube droit
- C- c : Albuginée
- D- d : Tubules séminifères contournés
- E- e : Cônes ou canalicules efférents

QCM 21 : A propos du testicule



- A. a : Conduit déférent
- B. b : Anse épидидymo-déférentielle
- C. c : Ligament scrotal
- D. d : Fascia spermatique interne
- E. e : Tunique vaginale

QCM 22 : A propos de la vaginale du testicule

- A. Est une séreuse dérivée du péritoine
- B. Est composée de 2 feuillets
- C. Le feuillet viscéral tapisse de façon très adhérente l'appareil épидидymo-testiculaire
- D. Elle est une émanation du bord inférieur de l'oblique interne et du transverse de l'abdomen
- E. Est parfois le siège d'un épanchement liquidien ; l'hydrocèle, séreux ou l'hématocèle hémorragique

QCM 23 : A propos de la prostate, elle est en rapport :

- A. En avant avec la lame pré-prostatique qui se prolonge avec le fascia ombilico pré-vésical

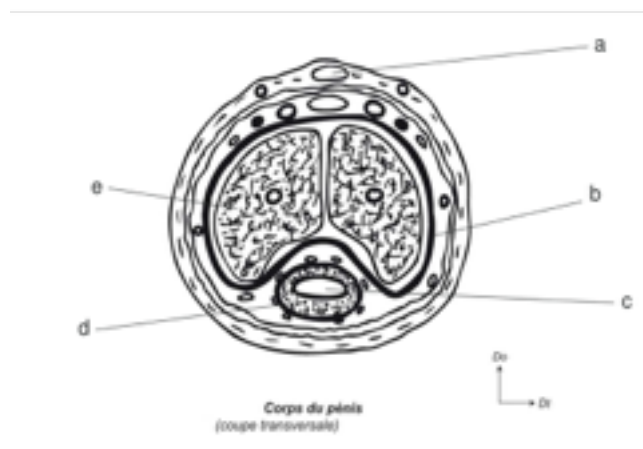


- B. En bas, avec le fascia inférieur du diaphragme uro-génital
- C. Avec la vessie qui adhère directement à la base de la prostate
- D. Avec le sphincter de l'urètre qui adhère à l'apex de la prostate
- E. Latéralement avec les muscles élévateurs de l'anus

QCM 24 : A propos des corps caverneux

- A. Sont deux constituants du gland, pairs et symétriques
- B. Sont en forme de cylindres juxtaposés, de part et d'autre de la ligne médiane
- C. Prennent racine au bord inférieur de la symphyse pubienne
- D. Présentent une gouttière supérieure occupée par la veine dorsale superficielle du pénis
- E. Présentent une zone postérieure dilatée appelée bulbe du pénis

QCM 25 : A propos de la verge



- A- a : Veine dorsale profonde
- B- b : Albuginée du corps spongieux
- C- c : Urètre
- D- d : Corps spongieux
- E- e : Corps caverneux